

Feedback-Bericht für die Gemeinsame Einrichtung zum DMP Diabetes mellitus Typ 1

Berichtszeitraum 01.01.2021 bis 30.06.2021

Erstellungstag: 09.11.2021

KV Thüringen , Zum Hospitalgraben 8 , 99425 Weimar

In diesem Bericht

- **Übersicht** Seite 1
- **Auswertung der Qualitätsziele** Seite 2
- **Verlaufsbezogene Darstellung** Seite 5

Sehr geehrte Damen und Herren,

Sie erhalten den Feedback-Bericht für die Gemeinsame Einrichtung zum DMP Diabetes mellitus Typ 1 für den Berichtszeitraum 01.01.2021 bis 30.06.2021. Sie können dem Bericht entnehmen, inwieweit die Qualitätsziele erreicht wurden. Neben der Auswertung der Qualitätsziele stellen wir Ihnen zusätzlich ausgewählte Indikatoren im zeitlichen Verlauf dar.

Mit freundlichen Grüßen

Ihre KV Thüringen

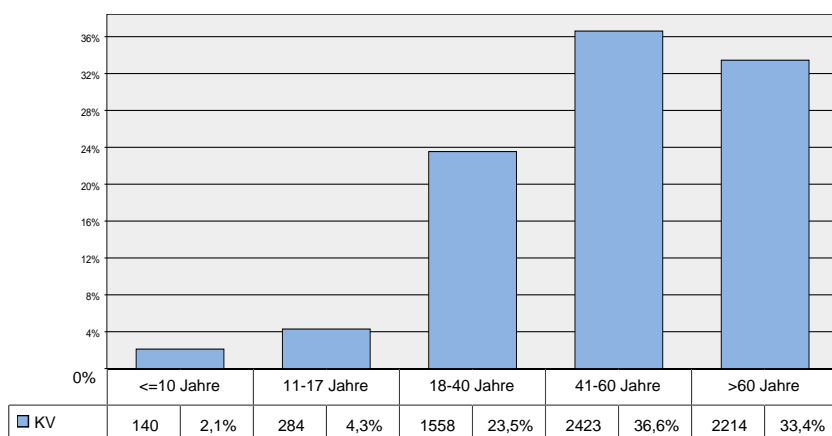
Patienten im Bericht

Auswertung der Qualitätsziele: **6619** Patienten

Hinweis: Im Berichtszeitraum vom 01.01.2021 bis 30.06.2021 liegen für 6619 Patienten Dokumentationsbögen vor. Diese Patienten wurden in der Auswertung berücksichtigt (davon 250 Patienten, für die nur die Erstdokumentation vorliegt, und 6369 Patienten mit mindestens einer Folgedokumentation).

Altersverteilung

Die Patienten aller Praxen der KV sind durchschnittlich **50** Jahre alt.



Ergebnisse im Überblick

| Thema | Ziel nicht erreicht | Ziel erreicht |
|--------------------------------|---------------------|---------------|
| Hypoglykämie | | ✓ |
| Notfallmäßige stat. Behandlung | | ✓ |
| Injektionsstellen | | ✓ |
| Blutdruck | ! | |
| HbA1c-Wert | ! | |
| Albumin | ! | |
| Nierenfunktion | ! | |
| TAH | ! | |

Auswertung der Qualitätsziele

Erklärung



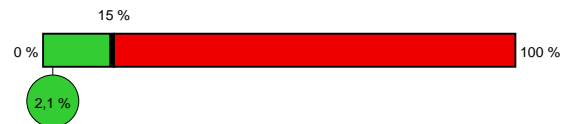
Hypoglykämie

Qualitätsziel:

Höchstens 15% der Patienten hatten eine oder mehrere schwere Hypoglykämien innerhalb der letzten zwölf Monate

Berücksichtigte Patienten:

Alle Patienten mit mindestens zwölf Monaten Teilnahmedauer am DMP



KV: 117 von 5691 berücksichtigten Patienten

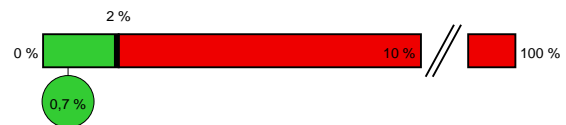
Notfallmäßige stationäre Behandlung

Qualitätsziel:

Höchstens 2% der Patienten hatten eine oder mehrere stationäre Behandlungen wegen Diabetes innerhalb der letzten sechs Monate

Berücksichtigte Patienten:

Alle Patienten mit mindestens sechs Monaten Teilnahmedauer am DMP



KV: 40 von 6053 berücksichtigten Patienten

Injektionsstellen

Qualitätsziel:

Bei mindestens 90% der Patienten wurden die Injektionsstellen in den letzten sechs Monaten untersucht

Berücksichtigte Patienten

Alle Patienten mit mindestens sechs Monaten Teilnahmedauer am DMP



KV: 5523 von 6053 berücksichtigten Patienten

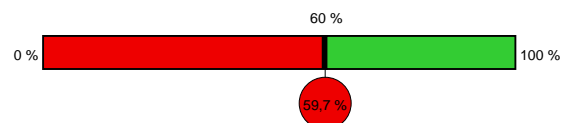
RR ≤ 139/89 mmHg

Qualitätsziel:

Mindestens 60% der Patienten mit bekannter Hypertonie haben einen Blutdruck ≤139/89 mmHg

Berücksichtigte Patienten:

Alle Patienten bei denen eine Hypertonie als Begleiterkrankung dokumentiert wurde



KV: 1965 von 3290 berücksichtigten Patienten

Auswertung der Qualitätsziele

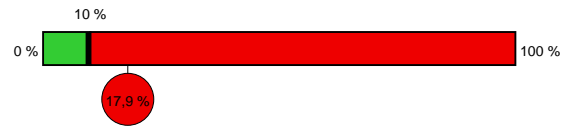
HbA1c-Wert > 8,5%

Qualitätsziel:

Höchstens 10% der Patienten, haben einen HbA1c-Wert von >8,5% (69 mmol/mol)

Berücksichtigte Patienten:

Alle Patienten



KV: 1187 von 6619 berücksichtigten Patienten

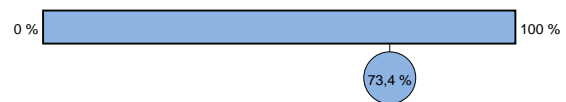
Individueller HbA1c-Zielwert

Qualitätsziel:

Ein hoher Anteil der Patienten hat den individuell vereinbarten HbA1c-Zielwert erreicht

Berücksichtigte Patienten:

Alle Patienten mit mindestens 12 Monaten Teilnahmedauer am DMP



KV: 4177 von 5691 berücksichtigten Patienten

Albumin- ausscheidung

Qualitätsziel:

Bei mindestens 90% der Patienten wurde die Albumin-Ausscheidungsrate in den letzten 12 Monaten bestimmt

Berücksichtigte Patienten:

Alle Patienten ab 11 Jahren mit einer DMP-Teilnahmedauer von mindestens 12 Monaten und ohne bereits bestehende Nephropathie und ohne Nierenersatztherapie



KV: 3736 von 4564 berücksichtigten Patienten

Nierenfunktion

Qualitätsziel:

Bei mindestens 90% der Patienten wurde die eGFR in den letzten 12 Monaten bestimmt

Berücksichtigte Patienten:

Alle Patienten ab 18 Jahren mit mindestens zwölf Monaten Teilnahmedauer am DMP



KV: 4791 von 5364 berücksichtigten Patienten

Thrombozyten- aggregations- hemmer (TAH)

Qualitätsziel:

Mindestens 80% der Patienten mit Makroangiopathie erhalten einen Thrombozytenaggregationshemmer

Berücksichtigte Patienten:

Alle Patienten, bei denen AVK, KHK, Schlaganfall oder Herzinfarkt dokumentiert wurde und bei denen keine Kontraindikation vorliegt und / oder die keine orale Antikoagulation erhalten



KV: 636 von 827 berücksichtigten Patienten

Auswertung der Qualitätsziele

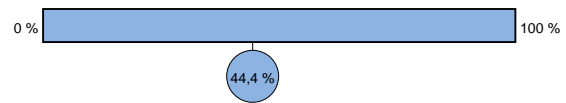
Diabetes-Schulung (Quote)

Qualitätsziel:

Ein hoher Anteil der Patienten hat im Rahmen des DMP an einer Diabetes-Schulung teilgenommen

Berücksichtigte Patienten:

Alle Patienten



KV: 2937 von 6619 berücksichtigten Patienten

Hypertonie-Schulung (Quote)

Qualitätsziel:

Ein hoher Anteil der Patienten mit bekannter Hypertonie hat im Rahmen des DMP an einer Hypertonie-Schulung teilgenommen

Berücksichtigte Patienten:

Alle Patienten mit bekannter Hypertonie



KV: 186 von 3290 berücksichtigten Patienten

Diabetes-Schulung

für zum Zeitpunkt Ihrer DMP-Einschreibung noch ungeschulte Patienten

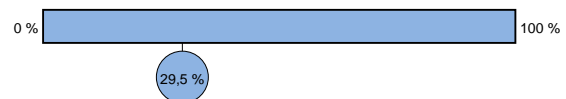
(Erfassung in der Dokumentation ab dem 01.07.2017)

Qualitätsziel:

Ein hoher Anteil der Patienten, die zum Zeitpunkt ihrer DMP-Einschreibung noch ungeschult waren, hat im Rahmen des DMP an einer Diabetes-Schulung teilgenommen

Berücksichtigte Patienten:

Alle zum Zeitpunkt Ihrer DMP-Einschreibung ungeschulten Patienten mit einer Erstdokumentation ab dem 01.07.2017



KV: 396 von 1343 berücksichtigten Patienten

Hypertonie-Schulung

für zum Zeitpunkt Ihrer DMP-Einschreibung noch ungeschulte Patienten

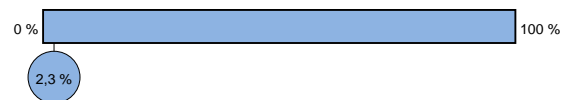
(Erfassung in der Dokumentation ab dem 01.07.2017)

Qualitätsziel:

Ein hoher Anteil der Patienten, die zum Zeitpunkt ihrer DMP-Einschreibung noch ungeschult waren, hat im Rahmen des DMP an einer Hypertonie-Schulung teilgenommen

Berücksichtigte Patienten:

Alle zum Zeitpunkt Ihrer DMP-Einschreibung ungeschulten Patienten mit bekannter Hypertonie mit einer Erstdokumentation ab dem 01.07.2017



KV: 19 von 820 berücksichtigten Patienten

Verlaufsbezogene Darstellung ausgewählter Indikatoren

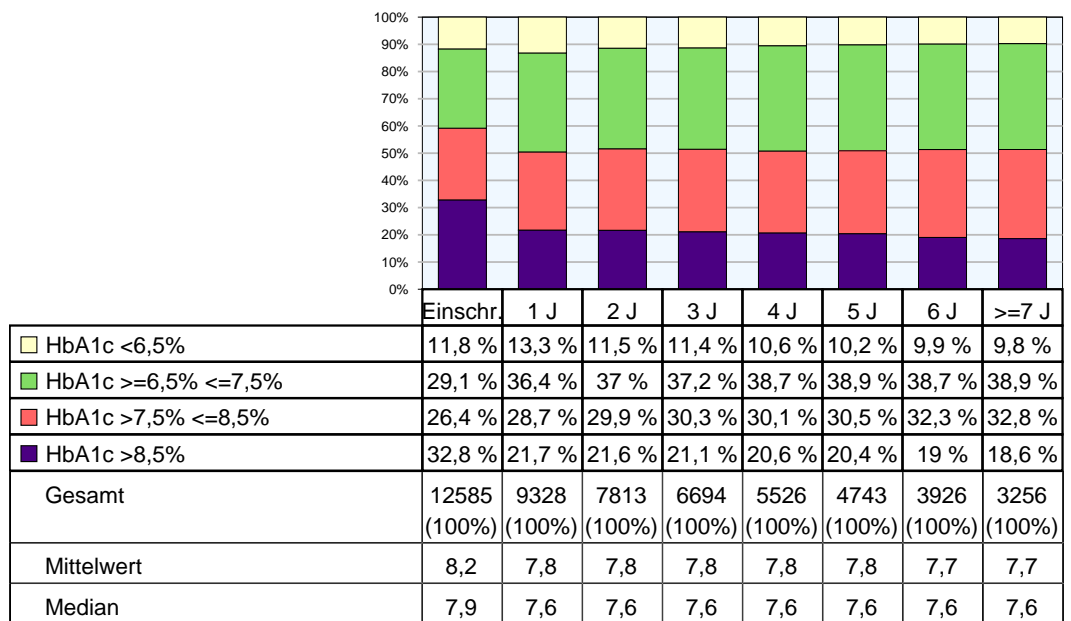
Was zeigen die Grafiken?

Die Säulen repräsentieren Werte, die die Patienten nach der jeweils angegebenen DMP-Teilnahmedauer aufweisen. In der Säule "1 J" sind beispielsweise die Werte aller Patienten zusammengefasst, die 1 Jahr am DMP teilnehmen.

Die Werte eines Patienten können mehrfach vorkommen. Abhängig von der DMP-Teilnahmedauer können die nach der jeweiligen Teilnahmedauer erhobenen Werte eines Patienten z.B. in den Säulen "Einschreibung" bis "ntes Jahr" eingegangen sein.

Die erste Grafik zeigt die Verteilung der HbA1c-Werte, gruppiert nach vier Klassen. Die zweite Grafik stellt die Entwicklung des Blutdrucks bei Patienten mit bekannter Hypertonie im Verlauf der DMP-Teilnahme dar.

HbA1c-Werteklassen



Blutdruck-Werteklassen

